



Министерство экологии и
природопользования Московской области

ЛИЦЕНЗИЯ
на пользование недрами

МСК
серия

009528
номер

ВЭ
тип

Выдана

САДОВОДЧЕСКОЕ НЕКОММЕРЧЕСКОЕ
ТОВАРИЩЕСТВО "ЛАЗУРНОЕ", ИНН
5005017342

Вид пользования недрами

разведка и добыча подземных вод

Наименование участка недр

-

Расположение участка недр

вблизи д. Золотово городского округа
Воскресенск Московской области

Срок окончания пользования
участком недр

10.11.2047

11.11.2022

*дата государственной
регистрации*

Заместитель министра
экологии и
природопользования
Московской области



ДОКУМЕНТ ПОДПИСАН
ЭЛЕКТРОННОЙ ПОДПИСЬЮ

Сертификат 5608C03B7E7B6A4D2D07E0BD3698C
EEF

Владелец Тюрин Виталий Альбертович
Действителен с 10.06.2022 по 03.09.2023

Тюрин Виталий
Альбертович

УСЛОВИЯ ПОЛЬЗОВАНИЯ НЕДРАМИ

1. Общие сведения

1.1. Сведения о пользователе недр:

1.1.1. Наименование: САДОВОДЧЕСКОЕ НЕКОММЕРЧЕСКОЕ
ТОВАРИЩЕСТВО "ЛАЗУРНОЕ";

1.1.2. ОГРН / ОГРНИП: 1025000926279;

1.1.3. ИНН: 5005017342.

1.2. Орган, предоставивший право пользования недрами:
Министерство экологии и природопользования Московской области.

1.3. Вид пользования недрами: разведка и добыча подземных вод.

Категория участка недр: участок недр местного значения.

1.4. Основание предоставления права пользования участком недр:
принятое в соответствии с законодательством субъекта Российской Федерации решение органа государственной власти субъекта Российской Федерации.

Целевое назначение: для добычи подземных вод, используемых для целей питьевого и хозяйственно-бытового водоснабжения или технического водоснабжения садоводческих некоммерческих товариществ и (или) огороднических некоммерческих товариществ.

1.5. **Иные сведения:** Тип подземных вод: Питьевые и технические подземные воды, целевое использование подземных вод: для целей питьевого и хозяйственно-бытового водоснабжения, объем добычи подземных вод: 50.8 м³/сут.

2. Наименование (при наличии) участка недр, предоставленного в пользование, и описание его границ

2.1. Наименование участка недр, предоставленного в пользование: -.

2.2. Участок недр имеет статус: горный отвод.

2.3. Схема расположения участка недр и описание его пространственных границ содержатся в приложении № 3 к настоящей лицензии на пользование недрами.

3. **Срок действия лицензии на пользование недрами:** 10.11.2047.

4. **Обязательства по пользованию недрами**

4.1. Обязательства по проведению геологического изучения недр, проведению государственной экспертизы запасов полезных ископаемых и подземных вод, геологической информации о предоставляемых в пользование участках недр, согласованию и утверждению технических проектов и иной проектной документации на осуществление пользования недрами не установлены.

5. Требования по рациональному использованию и охране недр, по безопасному ведению работ, связанных с использованием недрами

5.1. Пользователь недр обязан выполнять требования, предусмотренные статьей 23, частью пятой статьи 24 Закона Российской Федерации «О недрах».

5.2. Пользование недрами осуществляется в соответствии с проектной документацией на осуществление геологического изучения недр, проектной документации на осуществление разведки месторождений полезных ископаемых, техническим проектом разработки месторождения полезных ископаемых, техническим проектом строительства и эксплуатации подземных сооружений, техническим проектом ликвидации и консервации горных выработок, буровых скважин и иных сооружений, связанных с использованием недрами.

5.3. Пункт 5.2 настоящих Условий пользования недрами применяется в случаях, не противоречащих требованиям, предусмотренным статьями 19.2, 23.2 Закона Российской Федерации «О недрах».

5.4. Пользователь недр обязан:

5.4.1. Обеспечить соблюдение установленных Законом Российской Федерации «О недрах», Федеральным законом Российской Федерации от 10.01.2002 № 7-ФЗ «Об охране окружающей среды», Водным кодексом Российской Федерации, Правилами охраны подземных водных объектов, утвержденными Постановлением Правительства Российской Федерации от 11.02.2016 № 94, санитарными нормами и правилами требований по рациональному использованию и охране недр, охране окружающей среды и безопасному ведению работ.

5.4.2. Проводить замеры уровня подземных вод в скважине в соответствии с Методическими рекомендациями по организации и ведению мониторинга подземных вод на мелких групповых водозаборах и одиночных эксплуатационных скважинах, утвержденными 25.07.2000 первым заместителем Министра природных ресурсов Российской Федерации.

5.4.3. Вести учет воды, отбираемой из скважины, по показаниям контрольно-измерительных приборов, прошедших поверку в установленном порядке.

5.4.4. Производить добычу подземных вод в границах горного отвода, предоставленного для целей недропользования.

5.4.5. Предотвращать накопление промышленных, коммунальных, бытовых отходов на площадях водосбора и в местах залегания подземных вод, используемых для питьевого или промышленного водоснабжения.

5.4.6. Обеспечить ведение и сохранность геологической и иной документации в процессе выполнения всех видов работ на участке недр, предоставленном в пользование.

5.4.7. Осуществлять в течение срока действия лицензии контроль за техническим состоянием скважины и устранять за свой счет выявленные нарушения.

5.4.8. Обеспечить безопасность связанных с использованием недр сооружений, расположенных в границах участка недр, предоставленного в пользование.

5.4.9. Проводить комплекс геологических и иных наблюдений, достаточных для обеспечения нормального технологического цикла работ и прогнозирования опасных ситуаций.

5.4.10. Разработать и проводить мероприятия, обеспечивающие охрану работников предприятий, ведущих работы, связанные с использованием недр, и населения в зоне влияния указанных работ от вредного влияния этих работ в их нормальном режиме и при возникновении аварийных ситуаций.

5.4.11. Оперативно извещать природоохранные органы и органы исполнительной власти субъекта обо всех аварийных выбросах (сбросах) загрязняющих веществ в окружающую среду.

5.4.12. Допускать к работе лиц, имеющих специальную подготовку и квалификацию.

5.4.13. Применять оборудование и материалы, отвечающие требованиям правил безопасности и санитарных норм.

5.5. Пользователь недр на момент истечения срока действия лицензии обязан завершить все виды работ на участке недр, предоставленном в пользование.

5.6. Пользователь недр по истечению срока действия лицензии обязан:

5.6.1. Произвести полный расчет по платежам и налогам, связанным с использованием недр.

6. Условия, связанные с платежами при использовании недр

6.1. Обязательство по уплате разового платежа за пользование недрами не установлено.

6.2. Обязательство по уплате регулярных платежей за пользование недрами не установлено.

6.3. Пользователь недр уплачивает другие налоги и сборы, установленные в соответствии с законодательством Российской Федерации о налогах и сборах.

7. Сроки подготовки технического проекта ликвидации и консервации горных выработок, буровых скважин и иных сооружений, связанных с использованием недр, и проекта рекультивации земель

7.1. Срок подготовки технического проекта ликвидации и консервации горных выработок, буровых скважин и иных сооружений, связанных с использованием недр: не позднее 6 месяцев до установленного срока окончания пользования участком недр.

7.2. Срок подготовки проекта рекультивации земель: не позднее 6 месяцев до установленного срока окончания пользования участком недр.

8. Сведения о собственнике добытых полезных ископаемых

Добытые полезные ископаемые и подземные воды являются собственностью пользователя недр. Пользователь недр не имеет права использовать отходы добычи полезных ископаемых и связанных с ней перерабатывающих производств.

9. Сроки представления геологической информации о недрах в фонды геологической информации

9.1. Пользователь недр обязан представлять геологическую информацию о недрах в федеральный фонд геологической информации и его территориальный фонд, фонд геологической информации Московской области в соответствии с требованиями к содержанию геологической информации о недрах и формой ее представления, порядком и сроками представления геологической информации о недрах в федеральный фонд геологической информации и его территориальные фонды в соответствии со статьями 22, 23, 27 и 27.2 Закона Российской Федерации «О недрах» и принятыми в соответствии с ним нормативными правовыми актами.

9.2. Пользователь недр обязан представлять в федеральный фонд геологической информации и его территориальный фонд, фонд геологической информации Московской области ежегодный отчет о результатах работ на участке недр не позднее 15 февраля года, следующего за отчетным, который должен содержать следующие систематизированные сведения об итогах выполненных работ по геологическому изучению недр и разведке месторождений полезных ископаемых: о затратах на работы, проведенные в отчетном периоде; о комплексе, объемах и видах проведенных в отчетном периоде работ; о конкретных исполнителях, проводивших работы в отчетном периоде; о полученных результатах работ; об основных выводах и планируемых работах на следующий год.

9.3. Пользователь недр обязан представлять в федеральный фонд геологической информации и его территориальный фонд, фонд геологической информации Московской области отчет о результатах мониторинга состояния недр не позднее 15 февраля года, следующего за отчетным.

9.4. Пользователь недр является ответственным за представление геологической информации о недрах в федеральный фонд геологической информации и территориальные фонды геологической информации по субъектам Российской Федерации, а также фонд геологической информации Московской области.

9.5. Пользователь недр обязан обеспечить представление, полноту, достоверность и качество геологической информации о недрах по участку недр, предоставленному в пользование, в соответствии с требованиями к форме, порядку и срокам представления геологической информации о недрах, установленными статьей 27 Закона Российской Федерации «О недрах», Порядком представления геологической информации о недрах в федеральный фонд геологической информации и его территориальные фонды, фонды геологической информации субъектов Российской Федерации, утвержденным приказом Министерства природных ресурсов и экологии Российской Федерации от 04.05.2017 № 216, Требованиями к содержанию геологической информации о недрах и формой ее представления, утвержденными приказом Министерства природных ресурсов и экологии Российской Федерации от 29.02.2016 № 54, условиями лицензии на пользование недрами, проектной документацией на проведение работ по геологическому изучению недр, как структурно единого комплекта документов, независимо от распределения частей выполняемых работ между привлеченными для проведения работ подрядными (субподрядными) организациями.

9.6. В случае прекращения права пользования недрами, в том числе досрочного, пользователь недр обязан передать всю геологическую информацию о недрах, полученную при проведении работ по геологическому изучению недр, проведенных на всей территории участка недр, в федеральный фонд геологической информации и территориальные фонды геологической информации по субъектам Российской Федерации и в фонд геологической информации Московской области не позднее 2 месяцев с даты прекращения права пользования недрами, в том числе досрочного.

10. Условия, при наступлении которых может быть приостановлено осуществление права пользования недрами или ограничено право пользования недрами

10.1. Осуществление права пользования недрами может быть приостановлено в случаях, установленных статьей 20.1 Закона Российской Федерации «О недрах».

10.2. Право пользования недрами может быть ограничено в случаях, установленных статьей 20.2 Закона Российской Федерации «О недрах».

11. Условия, при наступлении которых право пользования недрами прекращается на основании части первой статьи 20 Закона Российской Федерации «О недрах»

Право пользования недрами прекращается по истечении установленного лицензией на пользование недрами срока пользования участком недр.

12. Условия, при наступлении которых осуществление права пользования недрами может быть досрочно прекращено

12.1. Право пользования недрами может быть досрочно прекращено в соответствии с пунктом 2 части второй статьи 20 Закона Российской Федерации «О недрах» за однократное несоблюдение пользователем недр следующих условий лицензии на пользование недрами:

12.1.1. Обязательства, предусмотренного пунктом 6.3 настоящих Условий пользования недрами;

12.1.2. Обязательства, предусмотренного разделом 7 настоящих Условий пользования недрами;

12.1.3. Обязательств, предусмотренных разделом 9 настоящих Условий пользования недрами.

12.2. Право пользования недрами может быть досрочно прекращено в соответствии с пунктом 3 части второй статьи 20 Закона Российской Федерации «О недрах» за систематическое (два и более раза в течение четырех лет) нарушение настоящих Условий пользования недрами за исключением условий, указанных в пункте 12.1 настоящих Условий пользования участком недр.

12.3. Право пользования недрами может быть досрочно прекращено в иных случаях в соответствии с частью второй статьи 20 Закона Российской Федерации «О недрах».

13. Иные условия

13.1. Пользователь недр имеет право осуществлять пользование недрами для добычи подземных вод для целей питьевого и хозяйственно-бытового водоснабжения на участке недр местного значения, расположенном вблизи д. Золотово городского округа Воскресенск Московской области, до 10 ноября 2047 года.

Право пользования недрами предоставлено на основании распоряжения Министерства экологии и природопользования Московской

области от 11.11.2022 № 1225-РМ «О предоставлении права пользования участком недр местного значения и оформлении и выдаче лицензии на пользование недрами» с целевым назначением и видами работ: для добычи подземных вод для целей питьевого и хозяйственно-бытового водоснабжения.

Срок действия лицензии исчисляется с даты ее государственной регистрации.

13.2. До начала эксплуатации скважин пользователь недр обязан оборудовать их приборами учета добываемой воды, устройствами для замера уровней воды и отбора проб воды, прошедшими поверку в установленном порядке.

13.3. Запрещается добыча подземных вод до выполнения пункта 13.2 Условий пользования недрами.

13.4. Право собственности (иное вещное право) на недвижимое имущество (скважины) подлежит государственной регистрации.

Пользователь недр обязан своевременно оформлять документы, подтверждающие право владения (пользования, распоряжения) скважинами, и в порядке, установленном законодательством, осуществлять государственную регистрацию прав на недвижимое имущество, копии подтверждающих документов представлять в Министерство в течение 30 дней с момента их получения.

13.5. В срок до 10.11.2024 пользователь недр обязан:

13.5.1. Получить санитарно-эпидемиологическое заключение о соответствии водного объекта санитарным правилам и условиям безопасного для здоровья населения использования водного объекта. Копию санитарно-эпидемиологического заключения о соответствии водного объекта санитарным правилам и условиям безопасного для здоровья населения использования водного объекта представить в Министерство.

13.5.2. Обратиться в Министерство за установлением зон санитарной охраны источника питьевого и хозяйственно-бытового водоснабжения в порядке, установленном законодательством Российской Федерации и законодательством Московской области.

13.5.3. Представить в Министерство документы, подтверждающие сдачу на хранение учетных карточек скважин в Федеральное бюджетное учреждение «Территориальный фонд геологической информации по Центральному федеральному округу».

13.6. После выполнения подпунктов 13.5.1 – 13.5.3 пункта 13.5 настоящих Условий пользования недрами, установления зон санитарной охраны источника питьевого, хозяйственно-бытового водоснабжения, в срок до 31.01.2025 пользователь недр обязан обратиться в Министерство в установленном порядке за внесением изменений в настоящие Условия пользования недрами в части указания географических координат угловых точек горного отвода.

13.7. Пользователь недр обязан соблюдать требования СанПиН 2.1.4.1110-02 «Зоны санитарной охраны источника водоснабжения и водопроводов питьевого назначения».

13.8. Пользователь недр имеет право привлекать на подрядных условиях исполнителей на отдельные виды работ.

К Пользователю недр и привлекаемым им для пользования недрами лицам (юридическим, физическим лицам, индивидуальным предпринимателям) предъявляются требования о наличии специальной квалификации и опыта. В случае, если федеральными законами установлено, что для осуществления отдельных видов деятельности, связанных с использованием недрами, требуются разрешения (лицензии, свидетельства, дипломы), пользователь недр и привлекаемые им для пользования недрами лица обязаны иметь разрешения (лицензии, свидетельства, дипломы).

Пользователь недр и привлекаемые им для пользования недрами лица несут ответственность за соблюдение законодательства о недрах, законодательства об охране окружающей среды.

Пользователь недр и привлекаемые им для пользования недрами лица обязаны обеспечить выполнение стандартов (норм, правил) по безопасному ведению работ, связанных с использованием недрами.

Непосредственную ответственность за обеспечение безопасных условий работ, связанных с использованием недрами, несут руководители предприятий, независимо от того, проводят эти предприятия работы в соответствии с предоставленной им лицензией или привлекаются для выполнения работ по договору.

Пользователь недр и привлекаемые им для пользования недрами лица обязаны обеспечить соблюдение утвержденных в установленном порядке стандартов (норм, правил), регламентирующих условия охраны недр, атмосферного воздуха, земель, лесов, водных объектов, а также зданий и сооружений от вредного влияния работ, связанных с использованием недрами.

13.9. Пользователь недр обязан обеспечить финансирование комплекса работ по добыче подземных вод на участке недр, предоставленном в пользование, за счет собственных и/или привлеченных средств.

13.10. Пользователь недр обязан при проектировании и осуществлении работ на предоставленном в пользование участке недр, в случае затрагивания природных зон и объектов, имеющих ограничения по использованию и подлежащих особой защите (водоохранные зоны, прибрежные защитные полосы, лесопарковые и зеленые зоны, объекты растительного и животного мира, занесенные в Красные книги, и др.), руководствоваться законодательством Российской Федерации в соответствующей сфере (Водным кодексом Российской Федерации, Лесным кодексом Российской Федерации и др.).

13.11. Запрещается размещение отходов производства и потребления на водосборных площадях подземных водных объектов и в местах залегания подземных вод, которые используются для целей питьевого, хозяйственно-

бытового водоснабжения или технологического обеспечения водой объектов промышленности либо объектов сельскохозяйственного назначения или резервирование которых осуществлено в качестве источников питьевого водоснабжения.

14. Зоны санитарной охраны источника питьевого и хозяйственно-бытового водоснабжения Зоны санитарной охраны источников

питьевого и хозяйственно-бытового водоснабжения устанавливаются, изменяются, прекращают существование по решению органа исполнительной власти субъекта Российской Федерации. При этом решения об установлении, изменении зоны санитарной охраны источников питьевого и хозяйственно-бытового водоснабжения принимаются при наличии санитарно-эпидемиологического заключения о соответствии границ таких зон и ограничений использования земельных участков в границах таких зон санитарным правилам.

15. Качество добываемых подземных вод

15.1. Использование водного объекта для целей питьевого и хозяйственно-бытового водоснабжения допускается при наличии санитарно-эпидемиологического заключения о соответствии водного объекта санитарным правилам и условиям безопасного для здоровья населения использования водного объекта.

15.2. Пользователь недр не должен допускать ухудшения качества подземных вод, добываемых из скважины № 1.

15.3. Показатели качества воды должны определяться в специализированной лаборатории, имеющей аттестат аккредитации на осуществление санитарно-эпидемиологических исследований, испытаний.

16. Порядок и сроки ликвидации или консервации скважин и рекультивации земель

16.1. Пользователь недр обязан провести ликвидацию или консервацию скважин по истечении срока действия лицензии на пользование недрами или при досрочном прекращении права пользования недрами.

Пользователь недр обязан провести ликвидацию скважин, не подлежащих использованию по технико-экономическим, экологическим, горно-геологическим и иным причинам, а в случаях временной невозможности дальнейшей разработки участка недр по указанным причинам

– провести консервацию скважин. Ликвидация и консервация скважин проводится в соответствии с действующим законодательством Российской Федерации.

16.2. При ликвидации и консервации скважина должна быть приведена в состояние, обеспечивающее безопасность жизни и здоровья населения, охрану окружающей среды, зданий и сооружений, а при консервации – также сохранность месторождения и скважины на все время консервации.

16.3. Ликвидация или консервация скважины и иных сооружений, связанных с использованием недрами, осуществляется за счет средств Пользователя недр.

16.4. Не позднее 30 дней с даты подписания акта, предусмотренного статьей 26 Закона Российской Федерации «О недрах», пользователь недр обязан представить в Министерство копию акта ликвидации или консервации скважин.

16.5. Земли, нарушенные при добыче подземных вод, подлежат рекультивации.

16.6. Пользователь недр обязан привести участки земель, нарушенных при пользовании недрами, в состояние пригодное для их дальнейшего использования.

16.7. До завершения ликвидации или консервации скважины пользователь недр несет ответственность, возложенную на него законодательством Российской Федерации.

16.8. Пользователь недр обязан соблюдать сроки и условия выполнения работ по ликвидации или консервации скважины, рекультивации нарушенных земель.

16.9. Пользователь недр и должностные лица Пользователя недр несут ответственность, установленную действующим законодательством, за невыполнение, некачественное выполнение, несвоевременное выполнение обязательств по рекультивации нарушенных земель, несоблюдение установленных экологических и других стандартов, правил и норм при проведении работ, связанных с нарушением почвенного покрова.

17. Особые условия

17.1. Пользователь недр предоставляет в соответствующие органы, указанные в формах государственной статистической отчетности, в сроки, предусмотренные законодательством и нормативными актами, формы ежегодной статистической отчетности по вопросам добычи подземных вод, содержащие достоверную информацию (формы № 2 – ТП (водхоз), № 4 – ЛС и др.)

17.2. Пользователь недр обязан:

17.2.1. Ежегодно в срок до 20 января, следующего за отчетным годом, предоставлять в Министерство сведения о выполнении условий пользования недрами.

17.2.2. Осуществлять мониторинг подземных вод в соответствии с Методическими рекомендациями по организации и ведению мониторинга подземных вод на мелких групповых водозаборах и одиночных эксплуатационных скважинах, утвержденными 25.07.2000 первым заместителем Министра природных ресурсов Российской Федерации.

17.2.3. Периодичность отбора проб воды из скважины производить в соответствии с СанПиН 2.1.3684-21 «Санитарно-эпидемиологические требования к содержанию территорий городских и сельских поселений, к водным объектам, питьевой воде и питьевому водоснабжению, атмосферному

воздуху, почвам, жилым помещениям, эксплуатации производственных, общественных помещений, организации и проведению санитарно-противоэпидемических (профилактических) мероприятий».

17.2.4. При изменении банковских реквизитов, юридического, почтового, фактического адресов, контактных телефонов в течение 30 дней уведомить об этом Министерство.

17.3. Запрещается использование подземных вод на нужды, не связанные с питьевым и хозяйственно-бытовым водоснабжением, на полив уличных и дорожных покрытий.

17.4. В случае выявления существенного отклонения показателей химического состава воды, понижения уровня подземных вод от их исходных значений (далее – существенное отклонение) пользователь недр обязан:

17.4.1. Немедленно прекратить добычу подземных вод.

17.4.2. В течение суток с момента выявления существенного отклонения:

- сообщить в Министерство о факте выявления существенного отклонения телефонограммой или телеграммой, по факсимильной связи либо с использованием иных средств связи и доставки, обеспечивающих фиксирование сообщения и незамедлительное его вручение адресату;

- направить в Министерство сообщение о факте выявления существенного отклонения заказным письмом с уведомлением о вручении;

- в случае ухудшения качества добываемых подземных вод, выражающегося в превышении показателей минерализации, жесткости, появлении бактериального и химического загрязнения, а также в отклонении режима работы водозабора от установленных в проектной документации показателей, уведомить об этом соответствующий территориальный орган Федеральной службы по надзору в сфере природопользования. Сведения об указанном ухудшении качества добываемых подземных вод направляются на бумажном или электронном носителе с сопроводительным письмом, содержащим перечень предоставляемой информации.

17.4.3. Устранить причины существенного отклонения.

17.4.4. В течение суток после устранения причин существенного отклонения:

- сообщить в Министерство об устранении причин существенного отклонения телефонограммой или телеграммой, по факсимильной связи либо с использованием иных средств связи и доставки, обеспечивающих фиксирование сообщения и незамедлительное его вручение адресату;

- направить в Министерство сообщение об устранении причин существенного отклонения заказным письмом с указанием проведенных мероприятий и даты устранения причин существенного отклонения заказным письмом с уведомлением о вручении.

17.5. Запрещается добыча подземных вод в случае существенного отклонения показателей химического состава воды, понижения уровня подземных вод от их исходных значений до выполнения требований

подпунктов 17.4.1 – 17.4.4 пункта 17.4 настоящих Условий пользования недрами.

17.6. В случае реорганизации юридического лица пользователь недр обязан обратиться в Министерство с заявлением о переоформлении лицензии, в случае изменения наименования юридического лица пользователь недр обязан обратиться в Министерство с заявлением о внесении изменений в лицензию на пользование недрами. Переоформление лицензии, внесение изменений в лицензию производится в порядке, установленном законодательством Российской Федерации о недрах.

17.7. Во всем ином, не предусмотренном настоящими Условиями пользования недрами, Министерство и пользователь недр руководствуются законодательством Российской Федерации.

18. Контроль (надзор) за соблюдением условий пользования недрами

18.1. Контроль (надзор) за соблюдением условий пользования недрами осуществляется в соответствии с законодательством Российской Федерации и Московской области Министерством и иными контролирующими (надзорными) органами.

18.2. Пользователь недр обязан представлять контролирующим (надзорным) органам необходимую документацию, давать объяснения по вопросам, входящим в компетенцию контролирующих (надзорных) органов, обеспечить условия для проведения проверки.

19. Данные о Пользователе недр

Полное наименование: САДОВОДЧЕСКОЕ
НЕКОММЕРЧЕСКОЕ ТОВАРИЩЕСТВО "ЛАЗУРНОЕ"

Сокращенное наименование: СНТ "ЛАЗУРНОЕ"

Председатель правления: Панюкова Надежда Викторовна

Место нахождения: 140251, Московская область, ВОСКРЕСЕНСК
ГОРОД,

ТЕР. СТ ЛАЗУРНОЕ

ОГРН 1025000926279

ИНН 5005017342

КПП 500501001

Адрес электронной почты: 2308037@mail.ru

Телефон: 8 (916) 230-80-37

20. Данные об органе, предоставившем лицензию

Полное наименование: Министерство экологии и природопользования
Московской области

Сокращенное наименование: Минэкологии Московской области

Место нахождения и почтовый адрес: 143407, Московская область, г.
Красногорск, бульвар Строителей, д. 1

ОГРН 1025002042009

ИНН 5018061444

КПП 502401001

Адрес электронной почты: minecology@mosreg.ru
Официальный сайт Министерства: <http://mer.mosreg.ru/>
Телефон: 8 (498) 602-21-21
Факс: 8 (498) 602-21-68.

СВЕДЕНИЯ ОБ УЧАСТКЕ НЕДР

Расположение участка недр: вблизи д. Золотово городского округа Воскресенск Московской области.

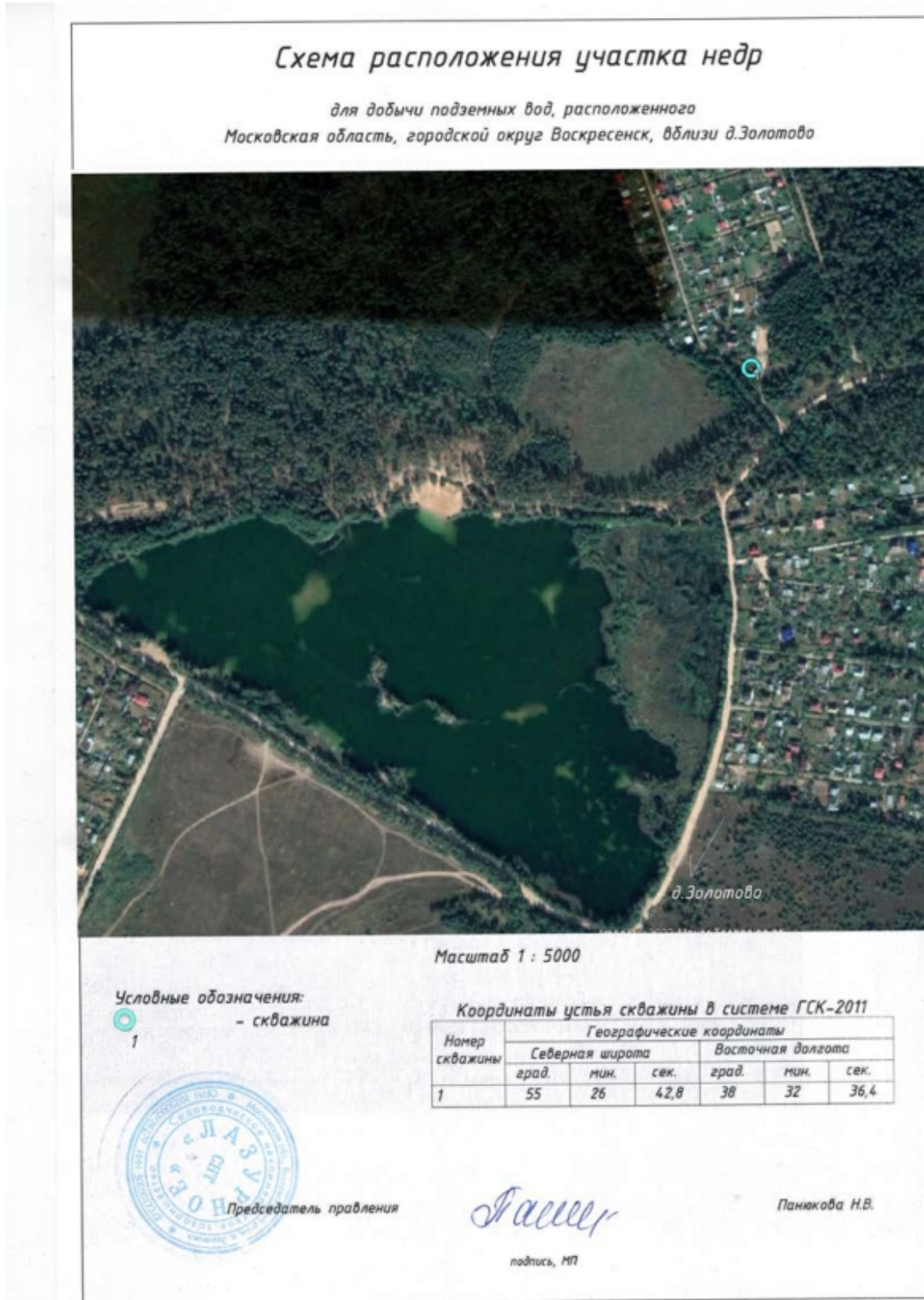
Характеристика участка недр:

на участке недр расположены водозаборные скважина: № 1, год бурения – 1989, глубина – 70,0, эксплуатирующая подольско-мячковский водоносный горизонт.

На участке недр особо охраняемые природные территории отсутствуют.

В границах участка недр по состоянию на 11.11.2022 запасы и ресурсы полезных ископаемых отсутствуют.

СХЕМА РАСПОЛОЖЕНИЯ УЧАСТКА НЕДР И ОПИСАНИЕ ЕГО ПРОСТРАНСТВЕННЫХ ГРАНИЦ



Пространственные границы и статус участка недр:

Номер точки	Северная широта			Восточная долгота		
	град.	мин.	сек.	град.	мин.	сек.
	55	26	42,800	38	32	36,400
	55	26	42,800	38	32	36,400
	55	26	42,800	38	32	36,400
Номер скважины	Северная широта			Восточная долгота		
	град.	мин.	сек.	град.	мин.	сек.
1	55	26	42,800	38	32	36,400

Участок недр предоставляется пользователю недр в виде горного отвода, совпадающего с границами первого пояса зоны санитарной охраны источника питьевого и хозяйственно-бытового водоснабжения – подольско-мячковского водоносного горизонта (скважина № 1), ограниченного по глубине 70,0 м от поверхности земли. Сведения о границах зон округа санитарной охраны (зон строгого режима) и контурах размещения проектных водозаборных сооружений: Сведения о границах зон санитарной охраны (зон строгого режима), географических координатах угловых точек горного отвода, площади участка недр указываются после выполнения подпунктов 13.5.1 – 13.5.3 пункта 13.5 настоящих Условий пользования недрами.

Верхняя граница – совпадает с земной поверхностью.

Нижняя граница – 70,0 м от поверхности земли.

Статус участка недр – горный отвод.

Площадь участка недр составляет 0 кв. км.

СВЕДЕНИЯ О ПРЕДЫДУЩИХ ПОЛЬЗОВАТЕЛЯХ НЕДР

Участок недр предоставлен в пользование впервые.

МИНИСТЕРСТВО ГЕОЛОГИИ РСФСР
ПРОИЗВОДСТВЕННОЕ ГЕОЛОГИЧЕСКОЕ ОБЪЕДИНЕНИЕ "ЦЕНТРГЕОЛОГИЯ"
МОСКОВСКАЯ ГЕОЛОГОРАЗВЕДОЧНАЯ ЭКСПЕДИЦИЯ
МОСКОВСКАЯ ГЕОЛОГОРАЗВЕДОЧНАЯ ПАРТИЯ

П А С П О Р Т

Разведочно-эксплуатационной на воду скважины № 1
для хозяйственно-питьевого водоснабжения
садоводческого товарищества
"Лазурное" расположенного в 175 км от ст. Золотово
Воскресенского района
Московской области

Начальник партии

Главный инженер
партии

Главный гидрогеолог
партии



В. М. Шипов

В. Б. Боревич

Г. А. Конский

пос. Фосфоритный, 19 89 г.

I. ОБЩИЕ СВЕДЕНИЯ

1. Местоположение

Республика РСФСР область Московская
 Район Воскресенский пункт садоводческое товарищество "Лазурное" в 1,75 км СВ ст. Золотово
55°26' с.ш. 38°21' в.д И-37-11

Владелец скважины с/т "Лазурное" в/ч 1452

Разрешение ПГО "Центргеология" № 285 от
 "21" мая 1990г.

2. Скважина пробурена для хозяйственно-питьевого водоснабжения с/т "Лазурное" в/ч 1452

3. Абсолютная отметка устья скважины 122,0 м.

4. Начало бурения 28.08.89г

Окончание бурения 26.09.89г

5. Бурение производилось Вращательным способом, УРБ-ЗА-

6. Бригадой бурового мастера Вихляева В.Н.

II. ГЕОЛОГИЧЕСКОЕ СТРОЕНИЕ

Разведочно-эксплуатационная скважина, пробуренная Московской геологоразведочной партией Московской геологоразведочной экспедиции Производственного геологического объединения "Центргеология" на территории с/т "Лазурное"

в 1,75 км СВ ст. Золотово

имеет глубину 70,0 м.

При бурении скважины вскрыт следующий геологический разрез:

II. ПРОЦЕСС БУРЕНИЯ И КОНСТРУКЦИЯ СКВАЖИНЫ
Диаметры бурения

№ пп	Род и тип законечника	Диаметр, мм	Интервал бурения, м			Примечание
			от	до	Всего	
1	3 ^x шарошечное долото типа "С"	477	0.0	11.0	11.0	
2	3 ^x шарошечное долото типа "С"	394	11.0	46.0	35.0	
3	3 ^x шарошечное долото типа "С"	295	46.0	70.0	24.0	
4						

Конструкция скважины

Общая глубина скважины от поверхности земли 70.0 м

а) обсадная колонна диаметром 426 мм от +0.6 до 11.0

б) обсадная колонна диаметром 325 мм от 0.0 до 46.0

в) обсадная колонна диаметром 219 мм от +0.8 до 70.0

Фильтровая колонна диаметром 219 мм устанавливается на глубине от +0.8 до 70.0 и состоит из интервалов в м:

<u>+0.8 - 46.5</u>	м- глухая надфильтровая часть
<u>46.5 - 69.5</u>	м- фильтрующая часть
<u>69.5 - 70.0</u>	м- глухая часть

Общая длина фильтровой колонны 70.0 м.

Конструкция фильтра

№ пп	Тип, диаметр и конструкция фильтра
1.	Фильтр щелевой диаметром 219 мм, скважность - 30%, щели расположены в шахматном порядке размером 300x5 мм

Цементация и тампонаж

Произведена цементация колонн:

1. Техническая колонна диаметром 426 мм
с высотой подъема цемента 11.0 м от башмака труб.
 2. Рабочая колонна диаметром 325 мм с высотой
подъема цемента 6.0 м от башмака труб.
- Применяемый цемент марки 700

Дополнительные данные

Цементирование межтрубного пространства
426 мм - 325 мм в интервале 0.0 - 11.0 м

IV. ОПРОБОВАНИЕ СВАЖИНЫ ОТКАЧКОЙ

Откачка начата 12 час. 00 мин. 21.09 1989 г.
Откачка закончена 12 час. 00 мин. 26.09 1989 г.
Продолжительность откачки 120 час. 17.15 обр./сек.
Откачка производилась (насосом) Эрлифтом - Компрессором ПК
восстановление уровня

Замеры дебита производились мерной емкостью 800 л.
Замеры уровня проводились электроуровнемером
Статический уровень перед началом откачки 21.5 м.
от поверхности земли.

Результаты испытания скважины

Загрузка труб				Статич. ур-вень	Динамич. уровень	Пониж. уровня, м	Дебит л/сек	Удельн. дебит, л/сек	Водопр. об. м ² /сут.
диам.	глуб.	диам.	глуб.						
мм	м	мм	м	м	м	м			
127	50.2	50	45.2	21.5	24.5	3.0	4.0	1.33	✓

Уровень воды в скважине после проведения опытно-фильтрационных работ установился на глубине 21.5 м от поверхности земли.
Достигнуто полное осветление воды через 1.5 час., после откачки.

У. РЕКОМЕНДАЦИИ ПО ЭКСПЛУАТАЦИИ СКВАЖИНЫ

1. Рекомендуется обеспечить равномерный режим эксплуатации скважины не допуская больших перерывов в работе.
2. Скважину необходимо оборудовать пьезометром (трубами 0,5-1,5) для наблюдения за изменением уровня воды во времени.
3. Для проверки качества воды перед пуском скважины в эксплуатацию следует отобрать и впоследствии регулярно (1 раз в 3 месяца) отбирать пробы воды на химический и бактериологический анализ.
4. Для учета и регулирования расхода воды должен быть установлен расходомер.
5. Над скважиной необходимо оборудовать утепленное помещение (павильон-навесная).
6. Вокруг скважины рекомендуется сделать подсыпку и хорошо забетонировать устье скважины.

Рекомендуемый насос

ЭЦВ 8-76-140 или ЭЦВ 6-10-80

глубина загрузки насоса

50 м

(ЭЦВ-6×16×75) ✓

(ЭЦВ-6×16×110)

УІ. ЗОНА САНИТАРНОЙ ОХРАНЫ

Необходимо установить зону санитарной охраны в составе 2-х поясов:

Первый пояс - (зона строгого режима) размером 0,25 га с радиусом не менее 30 м, должен быть огорожен от возможных поверхностных загрязнений.

Второй пояс - с учетом санитарных, гидрогеологических и геоморфологических условий включает территорию размером 76×168 м.

УІІ. ДАЛЬНЕЙШИЕ ИЗМЕНЕНИЯ СОСТОЯНИЯ
СКВАЖИНЫ ПРИ ЭКСПЛУАТАЦИИ

Составил: гидрогеолог *Иван. Ро* Г.А. Конский

ЖУРНАЛ ОПЫТНОЙ ОТКАЧКИ ВОДЫ

Дата	Время замера, час. мин.	Время от начала откачки мин.	Время наполне- ния яв- мерит. оборуд.	Дебит, л/сек	Динами- ческий уровень, м	Пони- жение уровня, м
1	2	3	4	5	6	7
21.09.89	12 00	—	$V = 800л$		21.5 Станция	
	30	30	200	4.0	23.95	2.45
	13 00	60	200	4.0	24.2	2.70
	14	120	200	4.0	24.3	2.80
	15	180	200	4.0	24.4	2.90
	16	240	200	4.0	24.45	2.95
	17	300	200	4.0	24.48	2.98
	18	360	200	4.0	24.5	3.0
	24	720	200	4.0	24.5	3.0
22.09	8	1200	200	4.0	24.5	3.0
	16	1680	200	4.0	24.5	3.0
	24	2160	200	4.0	24.5	3.0
23.09	8	2640	200	4.0	24.5	3.0
	16	3120	200	4.0	24.5	3.0
	24	3600	200	4.0	24.5	3.0
24.09	8	4080	200	4.0	24.5	3.0
	16	4560	200	4.0	24.5	3.0
	24	5040	200	4.0	24.5	3.0
25.09	8	5520	200	4.0	24.5	3.0
	16	6000	200	4.0	24.5	3.0
	24	6480	200	4.0	24.5	3.0
26.09	8	6960	200	4.0	24.5	3.0
	10	7080	200	4.0	24.5	3.0
	12	7200	200	4.0	24.5	3.0

Журнал откачки приведен сокращенно

А К Т

приема-сдачи разведочно-эксплуатационной скважины № 1

"26" сентября 1989г.

пос. Реформитинский

Мы, нижеподписавшиеся, представитель заказчика в лице председателя с/т "Лазурное" т. Прохасова С.И. с одной стороны и представитель подрядчика в лице начальника Московской РП Шипова В.М.; гидрогеолога Т.А. Конского Г.А. бурм Вихляева с другой стороны произвели передачу разведочно-эксплуатационной скважины № 1, пробуренной на основании проекта № 70/89 составленного Московской геологоразведочной партией

Скважина расположена на территории садоводческого товарищества "Лазурное" в 1,75 км СВ ст. Золотово

При приеме-сдаче установлено следующее:

1. Глубина скважины	- 70,0 м
2. Конструкция скважины	- $\frac{426}{+0,6+11,0} \times \frac{325}{0,0-46,0} \times \frac{219}{+0,8-70,0}$
3. Продолжительность откачки час; бр./ом.	- 120; 17,15
4. Статический уровень, м	- 21,5
5. Динамический уровень, м	- 24,5
6. Понижение, м	- 3,0
7. Дебит л/сек; м ³ /час	- 4,0; 14,4
8. Эксплуатационный водоносный горизонт	- С ₂ рд+м ^б

При откачке достигнуто полное обветвление воды. Для характеристики ее качества из скважины отобраны пробы воды на химический и бактериологический анализ. Согласно полученных результатов вода соответствует питьевому качеству и в санитарном отношении здорова.

Бурение станком УРБ-3Аз и опробование скважины проводилось буровой бригадой мастера Вихляева В.Н. в соответствии с проектом скважина может быть использована для хозяйственно-питьевого водоснабжения садоводческого товарищества "Лазурное" б/ч 1452

Скважина № 1 закрыта металлической крышкой

Устье скважины зацементировано. Скважина передана под охрану заказчика.

Скважину передали

В.М. Шипов
Г.А. Конский
В.Н. Вихляев

Скважину приняли

С.И. Прохасов
А.П. Виселев

Копие

САНИТАРНО-БАКТЕРИОЛОГИЧЕСКАЯ
ЛАБОРАТОРИЯ
ВОСКРЕСЕНСКОЙ САНЭПИДЕМСТАНЦИИ

ИССЛЕДОВАНИЯ

28 IX 1988 г. 1816

Центральная лаборатория
3-4-89

Бактериологический анализ воды

взята из Армдавамера
сборщиком С.И. Лаврушев
Семинский «26» 09 1988 г.

Результат анализа по ГОСТ 18963

число колоний в 1 мл. воды 1
индекс ≤ 3

балла,
в прозрачн, мг/л

Врач-бактериолог М.С.
100003. 1915-87

Другие определения

	мг	мг-экв	%
	мг	мг-экв	мг-экв
Mg+K	19.1	0.83	12.91
Al ₂ O ₃	0.5	0.03	0.47
Ca	64.9	3.24	50.39
Mg	28.3	2.33	36.23
Fe общ.			
Итого:	112.8	6.43	100.00

Жесткость общая	
мг-экв-л	<u>5.57</u>
Карбонатная	<u>4.60</u>
Щелочность pH	<u>7.9</u>
CO ₂ свободная мг/л	<u>26.4</u>
Окисляемость мг/л	<u>3.4</u>
SiO ₂ мг/л	<u>19.1</u>
Fe ₂ O ₃ мг/л	

анионы	мг	мг-экв	%
	мг	мг-экв	мг-экв
Cl ⁻	12.0	0.34	5.29
SO ₄	71.6	1.49	23.17
NO ₂	н/обн.	-	-
NO ₃	н/обн.	-	-
CO ₃	нет	-	-
HCO ₃	280.6	4.60	71.54
Итого:	364.2	6.43	100.00

Сухой остаток при t°-105°	
	<u>356 мг/л</u>
М _{0.36} HCO ₃	<u>72.50423</u>
Ca	<u>50 Mg 36</u>
pH	<u>7.9</u>

- Бактериологические исслед.
1. Число колоний в 1мл 1
 2. Коли-индекс ≤ 3

Аналитик: п/п

Нач. лаборатории п/п Верно: Конский

замечания: по результатам исследований
сделаны выводы соответствующие ГОСТу 2874-82

Санитарный врач Г.С. Крашенинников



ХИМИКО-БАКТЕРИОЛОГИЧЕСКИЕ ИССЛЕДОВАНИЯ
ВОДЫ ИЗ СКВАЖИНЫ

Организация, выполнявшая анализ Центральная лаборатория
Центргеология № пробы заказчика 313-4-89
Дата взятия пробы 26.09.89г
Дата доставки пробы 29.09.89г
Дата выполнения анализа _____
Запах 0 балла, привкус — балла,
Цветность 10 градусов, мутность прозрачн мг/л

Катионы	Содержание в литре			Другие определения
	мг	мг-экв	% мг-экв	
Mg+K	19.1	0.83	12.91	Жесткость общая мг-экв-л <u>5.57</u>
Ca ²⁺	64.9	3.24	50.39	Карбонатная <u>4.60</u>
Na ⁺	28.3	2.33	36.23	Щелочность pH <u>7.9</u>
Fe ²⁺ общ.				CO ₂ свободная мг/л <u>26.4</u>
Итого:	112.8	6.43	100.00	Окисляемость мг/л <u>3.4</u>
				SiO ₂ мг/л <u>19.1</u>
				Fe ₂ O ₃ мг/л _____

Анионы	мг	мг-экв	%
Cl ⁻	12.0	0.34	5.29
SO ₄ ⁻²	71.6	1.49	23.17
NO ₂ ⁻	н/обн.	—	—
NO ₃ ⁻	н/обн.	—	—
CO ₃ ⁻²	нет	—	—
HCO ₃ ⁻	280.6	4.60	71.54
Итого:	364.2	6.43	100.00

Сухой остаток при t°-105°
356 мг/л
M_{0.36} HCO₃ 72.50 23
Ca 50 Mg 36
pH 7.9
Бактериологические исслед.
1. Число колоний в 1мл 1
2. Коли-индекс 43

Аналитик: н/п

Нач. лаборатории н/п Верно: Конский

Замечено: по результатам исследований
сделаны выводы соответствующие ГОСТу 2874-82

Исполнительный врач: Григорьев Н.В.





Командиру войсковой части 1452
г. Щустову Ю.А.

МОСКОВСКИЙ ОБЛАСТНОЙ
ОТДЕЛ ЗДРАВООХРАНЕНИЯ

ВОСКРЕСЕНСКАЯ РАЙОННАЯ
САНИТАРНО-
ЭПИДЕМИОЛОГИЧЕСКАЯ
СТАНЦИЯ

140200 Воскресенск, Советская, 6
Телефоны: 2-23-79, 2-23-39

от Зелен 1990 № 01

Заключение по проекту строитель-
ства (реконструкции).

I. ПРОТОКОЛ РАССМОТРЕНИЯ ПРОЕКТА

1.1. Наименование проекта Артскважина с зонами санитарной охраны

1.2. Наименование предприятия с/т "Лазурное"

1.3. Министерство (ведомство) _____

1.4. Место строительства Воскресенский район ст.Золотово.

1.5. Представленные материалы пояснительная записка, графические материалы

1.6. Проект разработан Московской геолого гидрогеологической экспедиции

1.7. Проект представлен _____

при сопроводительном письме № б/п от 27.12.89 19 г.

1.8. Проектные материалы получены 27.12 19 89 г. вх. № б/п

1.9. Экспертное заключение по проекту дано 03.01.90г.

1.10. Санитарно-эпидемиологическая станция Воскресенского района рассмотрев проект
_____ 19 г.

Установила:

Основанием для проектирования артскважины с зонами санитарной охраны с/т "Лазурное" послужило: письмо-заявка на выполнение проектно-сметной документации и бурение скважины, заключение на проектирование от московской гидрорежимной партии, заключение по выбору и отводу земли СЭС, ситуационный план масштаба 1:1000 с указанием места заложения скважины.

Садоводческое товарищество включает в себя 100 душ, с дальнейшим увеличением до 200 душ с ориентировочной численностью 400-800 чел.

Участок бурения скважины расположен в западной части садоводческого товарищества в районе самой высокой точки 124,8м на границе территории садовых участков. Каких либо источников загрязнения/свалок, кладбищ, поглощающих колодцев и т.п./ в радиусе 2 км. нет. По разрешению на спец. использование потребность в питьевой воде составляет 100м³/сут
Геолого-гидрогеологическая характеристика района:

Краткое описание пород:

- Песок светло-желтый -3-5м
- Песок серый -5-10м
- Глина черная, серая плотная -20-25м
- Песок серый мелко-зернистый -25-30м
- Известняк белый, крепкий с прослоями глины и мергеля -70м

Зоны санитарной охраны

- Зона строгого режима принята - 30x30м
- Зона второго пояса -длина 168м, ширина -76м.
- Зона строгого режима ограждается забором по периметру, планированием территории, подходы к артезианской и полосу станции асфальтируются.

ЗАКЛЮЧЕНИЕ

Воскресенская санэпидстанция согласовывает проект артезианской скважины для хозяйственных нужд с/т "Лазурное".
 На основании Положения о Госсанназдоре утвержденным Постановлением от 31.05.73 года. Настоящее заключение имеет обязательную силу.

Главный государственный санитарный врач Воскресенского района  Чурмасова А.И.

Исп. Гришанов В.Б.
 тел. 2-21-42.



Blank lined area for additional notes or signatures.

ГОСУДАРСТВЕННЫЙ КОМИТЕТ РСФСР ПО ОХРАНЕ ПРИРОДЫ
МОСКОВСКИЙ ОБЛАСТНОЙ КОМИТЕТ ПО ОХРАНЕ ПРИРОДЫ

103006, г. Москва, ул. Каляевская, д. 5

Расчетный счет № 31132758 ОПЕРУ МОУ ЖСБ г. Москвы
Телефон 250-17-28

530

№ _____ " _____ " _____ 198 г.

РАЗРЕШЕНИЕ
на спецводопользование для садового товарищества
"ЛАЗУРНОЕ"

Выдано 17 ноября 1989г.

Срок- 10лет.

Председатель Воскресенского
комитета охраны природы

/ Юркин И.А. /

Садовое товарищество "Лазурное" на 100 участков площадью 3га
расположено в районе ст. Золотово на землях Виноградовского
мехлесхоза.

Водопользование разрешается при выполнении следующих условий:

1. Полив земельных участков водой из существующего карьера.
2. На водозаборном узле установить водомеры.
3. Для питьевых целей использовать артезианскую воду из проектируемой артскважины с установкой не более 3-х водоразборных колонок.
4. На артезианской скважине установить водомеры.

Ввод в эксплуатацию артскважины только после ввода в эксплуатацию водозаборного узла на отработанном карьере.

- 6. Садовое товарищество отвечает за санитарное состояние леса, прилегающего к территории садового товарищества глубиной 200м.
- 7. На территории садового товарищества оборудовать площадки для сбора отходов и мусора.

Настоящее решение является основанием для финансирования строительства

Министерство Геологии РСФСР
Геологическое Управление центральных районов

Московская КГГ экспедиция Московская геологоразведочная партия

есторождение,

место работ с/т "Лазурное" в 1,75 км ЮВ ст. Золотово Воскресенского р-на
Московской области

„Утверждаю“

Нач. партии

197 г.

АКТ

о заложении буровой скважины № 1-Э

28 августа 1989 г.

Мы, нижеподписавшиеся, члены комиссии в составе: гидрогеолога Икат. Конского Г.А.
мастера I кат. Вихляева В.Н., бурильщика Овчинникова А.Н.

(должность, фамилия, имя, отчество)

о числа произвели заложение скважины № 1-Э

начальный диаметр скважины 49,4 мм, азимут бурения -

л наклона - Проектная глубина скважины 70,0 м.

скважина заложена В соответствии с проектом 70/89"Д"
(в соответствии с проектом, с отклонением от проекта, в последнем случае обосновать причины отклонения)

еовое назначение скважины: водоснабжение садоводческого товарищества
"Лазурное"

ажина вынесена топографом (маркшейдером) на местность.
ектный геологический разрез и геолого-технический наряд (конструкция скважины) прила-
тся. Установленный минимальный % выхода керна по рудному телу _____%,
вмещающим породам без керна %.

писи: Ст. геолог (геолог) Г.А. КОНСКИЙ
Топограф (маркшейдер) А.Н. ОВЧИННИКОВ
Ст. буровой мастер В.Н. ВИХЛЯЕВ

мечание: Настоящий акт составляется в обязательном порядке при заложении скважины,
имеющих целью вскрытие и опробование полезного ископаемого, а также для
всех поисково-квартировочных скважин глубиной более 100 м. Необходимость
составления актов при заложении мелких квартировочных скважин определяется
начальником партии.

Министерство геологии РСФСР
 Геологическое Управление Центральных районов
 Московская геолого-гидрогеологическая экспедиция

Московская геологоразведочная _____ партия

месторождение, участок работ с/т "Лазурное" в I.75км ЮВ ст.Золотово Воскресенского р-на Московской области

„УТВЕРЖДАЮ“

Начальник партии _____



_____ 197__ года

А К Т

о закрытии (ликвидации) горной выработки

„26 сентября 19789 г.

Мы нижеподписавшиеся, члены комиссии гидрогеолог I кат. Г.А. Конский,
г.мастер I кат. В.Н. Вихляев, бурильщик В.Н. Докучаев
 (должность, фамилия, инициалы каждого члена комиссии)

ставили настоящий акт о нижеследующем:

1. Проходка артезиаской скв. I на воду _____, заложеной
 (название и номер выработки)
28 августа 19789 г. в I,75км ЮВ ст.Золотово Воскресенского р-на М.
 (местоположение выработки)

установлена „26 сентября 19789 г. по точному контрольному замеру на глубине
70,0 м, сечением 294 м². По проекту $\frac{\text{глубина}}{\text{длина}}$ выработки равна 70,0 м, сечением 294 м²

Выработка сохраняется-ликвидируется (ненужное зачеркнуть).

2. Вместе с артскважиной _____ закрываются (ликви-
 (название и номер выработки)
 дируются) пройденные из нее (него) горные выработки, перечень которых приведен в ниже-
 следующей таблице: нет

3. Причина закрытия (ликвидации) выработок артезианская скважина пробурена
до проектной глубины и вскрыла средне-карбонный водоносный горизонт
C₂pd - m^с.

4. По основной и всем пройденным из нее выработкам имеется первичная геологическая документация, качество которой проверено на месте главным (старшим) геологом партии.

5. Дополнительные сведения (техническое состояние выработок, результаты гидрогеологических наблюдений и т. п.):

Скважина обсажена кондуктором диаметром 426 мм на глубину 11,0 м с устройством цементного замка колонной обсадных труб диаметром на глубину 46,0 м с цементацией забоя и межтрубного пространства. Фильтровой колонной диаметром 219 мм на глубину 70,0 м имеющей следующую конструкцию - оголовок - 0,7 м, глухая часть - 45,0 м, щелевой фильтр 22 м, отстойник - 3,0 м. Произведена опытная отбойка и прокачка скважины.

6. При закрытии (ликвидации) упомянутых в акте горных выработок осуществленные следующие технические мероприятия:

Заварен оголовок и скважина передана по акту заказчику.

Подписи:

1. Ст. геолог (геолог) Г.А. Конский
2. Борный мастер В.Н. Вихляев
3. Маркшейдер (топограф) В. Докучаев

Примечание: Настоящий акт составляется для шахт, штолен и шурфов. В остальных случаях необходимость составления акта определяется начальником партии.

9. Характеристика возможных влияний указанного объекта строительства на окружающую среду и гигиенические условия жизни населения
не оказывает

10. Класс объекта по санитарной классификации, размеры санитарно-защитной зоны в соответствии с СН 245-71 и возможность ее организац.
Зона строго режима - 30 м

11. Источники водоснабжения, возможность организации зоны санитарной охраны проект, артскважина

12. Возможность канализования объекта не требуется

13. Место спуска сточных вод (соответствие требованиям)

14. Возможность теплоснабжения объекта

ЗАКЛЮЧЕНИЕ

Земельный участок Воскресенский район ст.Золотово
место расположения

по санитарно-гигиеническим условиям:

а) пригоден для строительства артскважины для с/т на 100
участков при условии:

1 использование воды на хоз-питьевые нужды

б) не пригоден (указать основания)

2 ограждения зоны строгого режима

Настоящее заключение действительно по 27.02.91 года.



Главный государственный санитарный врач Воскресенского района А.И.Чурмасова
(административная территория)

Подпись и.с. зав. сан. ст. С. Дубо

Копия карты: Формы № 5
 — Промышленности № 5



Геолого-технический паспорт

артезианской скважины для ФТ Лазурное

Геологические данные										Конструкция скважины	Примечания	
Шкала глубины скважины	Геологическая отметка	Геологический разрез	Глубина слоя м		Наименование и характеристика пород	Категория пород	Вид каротажа	Отметка по глубине м	Диаметр по диаметру			Диаметр по толщине
			от 0	до 0								
0	0		0	0	Песок светло-желтый	III						Цементирование колодезя и зелья скважины размером 0,5 × 0,5 м
5	1,5		50	50	Песок белый, среднезернистый	III						
10	3,0	Зол	50	96	Глина черная, глина, тающая	IV	14	1215	Ø 200	100-700	100-700	3-фазный цементный раствор марки 465-695
15	4,5											
20	6,0											
25	7,5											
30	9,0		40,3	36,5	Известняк белый крепкий, известняки с прослойками глины и мергеля	V	14	1215	Ø 200	100-700	100-700	Цементирование при отливке: а) высота V-100, б) секционер в) электрообъемметр г) насосное оборудование Ø 120-150 мм глубина заглубки 10,0 м
35	10,5											
40	12,0											
45	13,5		44,3	70,0								

Министерство геологии СССР
 ПГО "Центргеология"
 Московская геолого-гидрогеологическая экспедиция

Титул 70/89 № 1
 Бурение артезианской скважины для водовозачного товарищества "Лазурное"

Геолого-технический паспорт

Гидрогеол. I катег.	Конский Г.А.	Гидрогеол. МГРП	Защев В.И.
составил	Конский Г.А.		
копировал	Савчикова	Дата	Масштаб
корректор	Кравченко		1:500

Чертеж